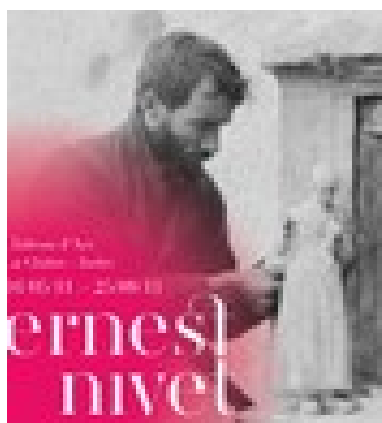


<http://lyc-george-sand-la-chatre.tice.ac-orleans-tours.fr/eva/spip.php?article580>



Ils en ont de la chance les 2ndes Eb et TS !

- Archives du Blog - Année 2011-2012 -



Date de mise en ligne : mercredi 7 septembre 2011

Date de parution : 20 septembre 2011

Copyright © Lycée George-Sand La Châtre - Tous droits réservés

Vanessa Weinling, du service culturel de la Ville de La Châtre, ouvre pour eux tout spécialement le Château d'Ars et les guidera à travers l'exposition rétrospective consacrée au sculpteur Ernest Nivet, mardi 20 septembre.

Leur matinée commencera sportivement par une marche dynamique du Lycée à Ars par les chemins buissonniers.

Au château, ils vont découvrir une très belle exposition qui retrace le parcours atypique de ce jeune sculpteur berrichon

parti à Paris pour faire carrière, accepté dans l'atelier du plus grand sculpteur de l'époque, Rodin, mais qui préfère revenir dans sa province sculpter les humbles tricoteuses, et les bergers de sa campagne avec une vérité, une simplicité et une émotion qui nous touchent directement au coeur.

Nivet, nous le connaissons tous, peut-être sans le savoir, puisque c'est lui qui a sculpté le monument aux morts de La Châtre,

ainsi que ceux de Châteauroux et Levroux, des monuments aux morts de 14-18 tout à fait anticonformistes, puisqu'au lieu de glorifier les soldats en héros, il met en scène la douleur des femmes qui les pleurent.

Outre les sculptures les plus célèbres de Nivet, nos élèves verront la reconstitution de son atelier, si vrai qu'on a l'impression d'entendre le sculpteur au travail.

Comme nous ne pouvons pas tous faire la visite avec eux, et que l'exposition se termine le 25 septembre, nous comptons sur eux pour nous rapporter plein de photos.